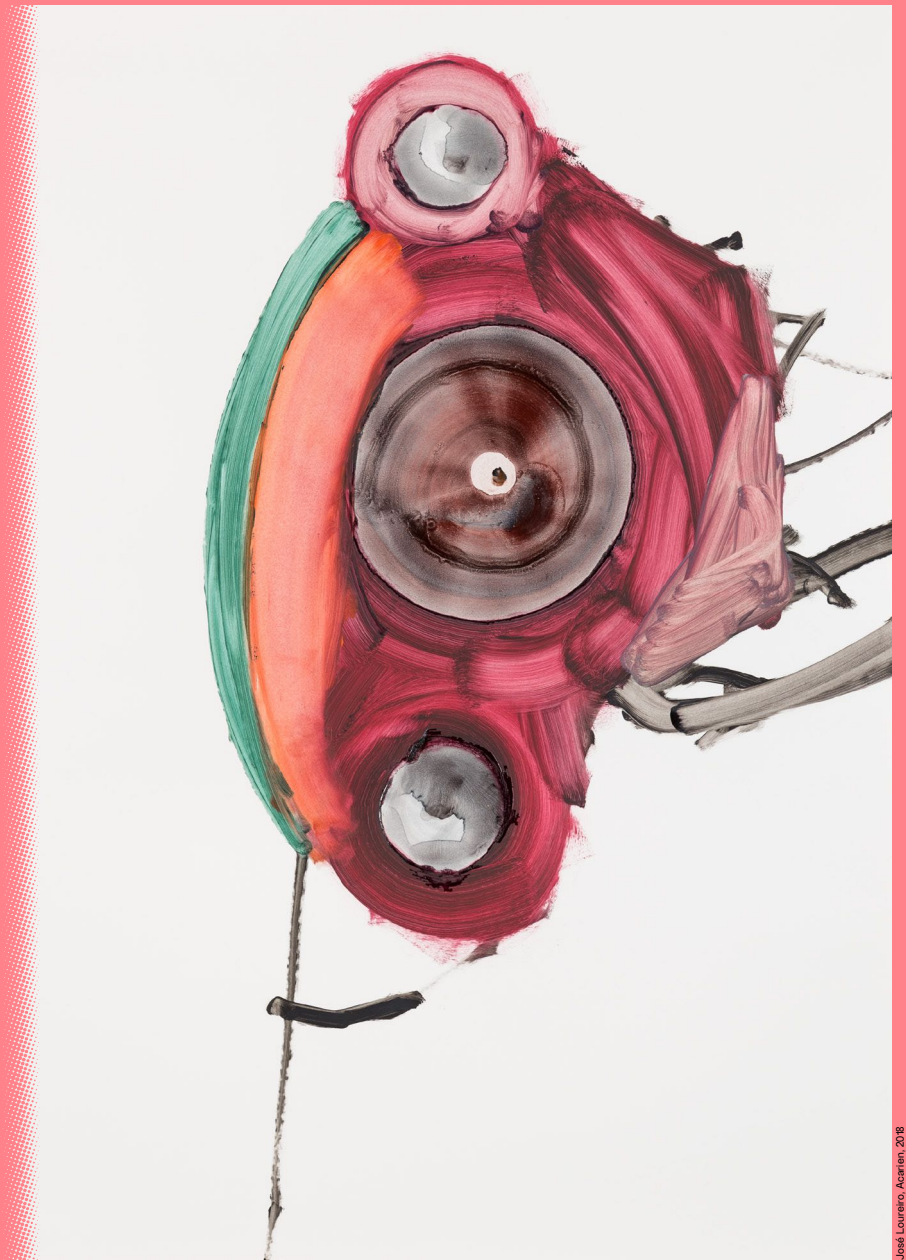


2024 DOSSIER PRESSE expositions et événements

FRAC GRAND LARGE

Hauts-de-France



José Loureiro, Acariem, 2018

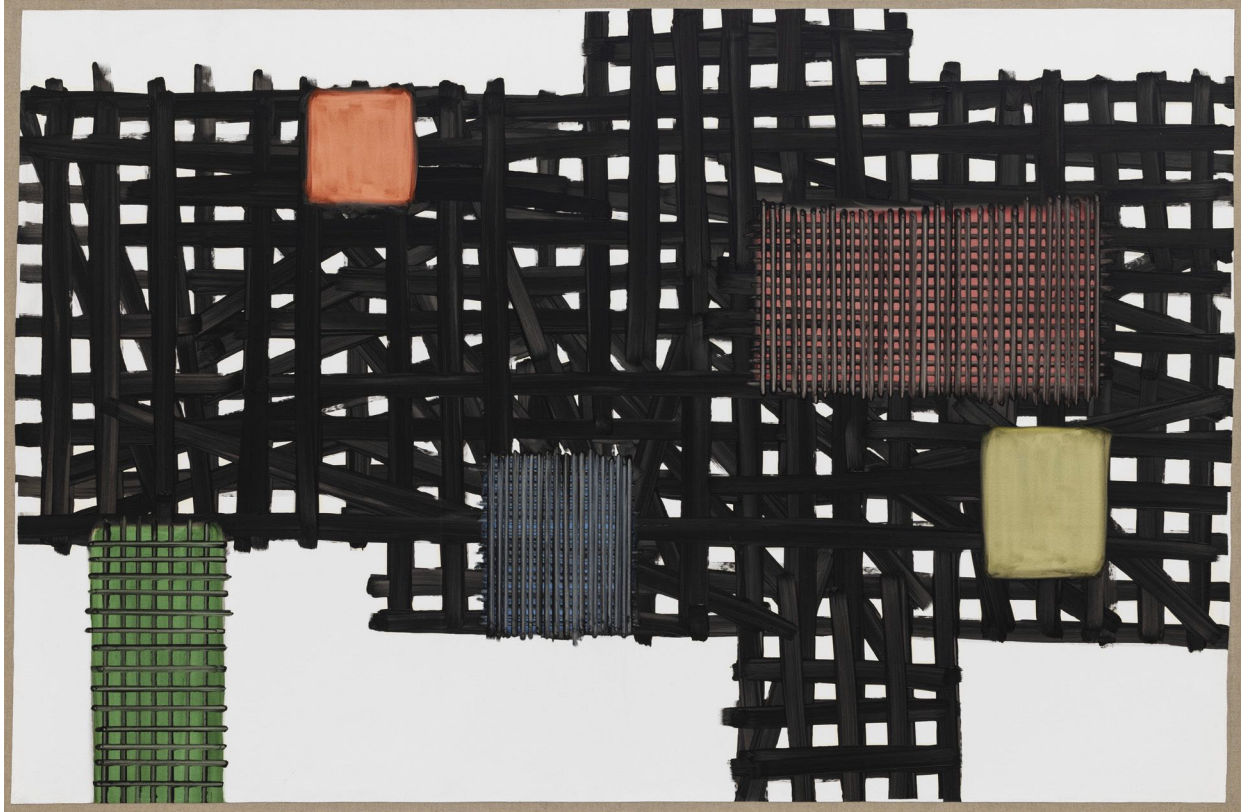
Dunkerque



Fonds Régional d'Art Contemporain - 503 avenue des Bancs de Flandres, 59140 Dunkerque
Mercredi-dimanche 14h-18h - Gratuit tous les 1^{ers} dimanches du mois



Design graphique : Les produits de l'épicerie



José Loureiro, *Synapse morte*, 2018, huile sur toile, 144 x 220 cm © José Loureiro, Adagp Paris 2024



KEREN DETTON

Diplômée d'histoire de l'art à l'École du Louvre et à l'Université La Sorbonne-Paris 1 (DEA), Keren Detton suit la formation de commissariat d'exposition à l'École du Magasin de Grenoble en 1999. Après des expériences professionnelles en France et à l'étranger (Indonésie, Grande-Bretagne, Allemagne), elle travaille pour la galerie Air de Paris où elle développe une programmation d'artistes émergents (2004-2009). Parallèlement, elle conçoit des projets en tant que commissaire indépendante. En 2007, elle fonde avec d'autres commissaires l'association C-E-A (commissaires d'exposition associés), qu'elle préside jusqu'en 2009. Nommée directrice du centre d'art contemporain Le Quartier à Quimper, elle y produit une cinquantaine d'expositions monographiques et collectives, accompagnées de publications, catalogues ou livres d'artistes (2009-2016).

Depuis 2016, Keren Detton dirige le Fonds régional d'art contemporain Grand Large – Hauts-de-France à Dunkerque où elle explore, à partir de la collection, le design des années 1960 à nos jours et la place de l'objet dans la création contemporaine.

AU MENU EN 2024

AU FRAC GRAND LARGE

Lieu de partage intergénérationnel, de regards croisés et d'expression, le Frac Grand Large vous surprendra par ses nouvelles expositions ouvertes à toutes les formes d'art. Exposition événement, « CROQUE-COULEUR » est la première monographie en France du peintre portugais José Loureiro. Alliant rigueur et fantaisie, l'artiste navigue aux frontières de l'abstraction et de la figuration en faisant vibrer les couleurs.

Restituant un temps de recherche en résidence, l'exposition « Les îlots bleus » d'Apolline Ducrocq présente une généalogie de formes sculptées à partir du souvenir et des restes d'une volée d'escaliers à Dunkerque.

Parallèlement, « Extrême Collection » inaugure une nouvelle manière d'activer la collection permanente du Frac avec trois focus : les œuvres des artistes d'Allemagne des années 1960 à aujourd'hui, les dernières acquisitions design et, en collaboration avec l'association AWARE, la vie et l'œuvre des artistes femmes qui ont marqué le XX^e siècle.

Dans la Halle AP2, *La Cuisine en terrasse de la designer matali crasset*, nouvellement entrée dans la collection, offrira un espace de convivialité pour les associations et les artistes du territoire.

Le Fonds régional d'art contemporain continue de diffuser sa collection hors les murs. Dans le prolongement d'actions au long cours, deux expositions majeures se déploieront à l'international à l'invitation des musées de Krefeld (Allemagne) et de Cheongju (Corée).

En région Hauts-de-France, le Frac exposera sa collection dans une trentaine de lieux insolites : écoles, collèges, universités, chapelle, bibliothèques. Suivez en direct la programmation sur le site internet du Frac Grand Large et découvrez-la près de chez vous !

Ici comme ailleurs, la collection vous regarde !

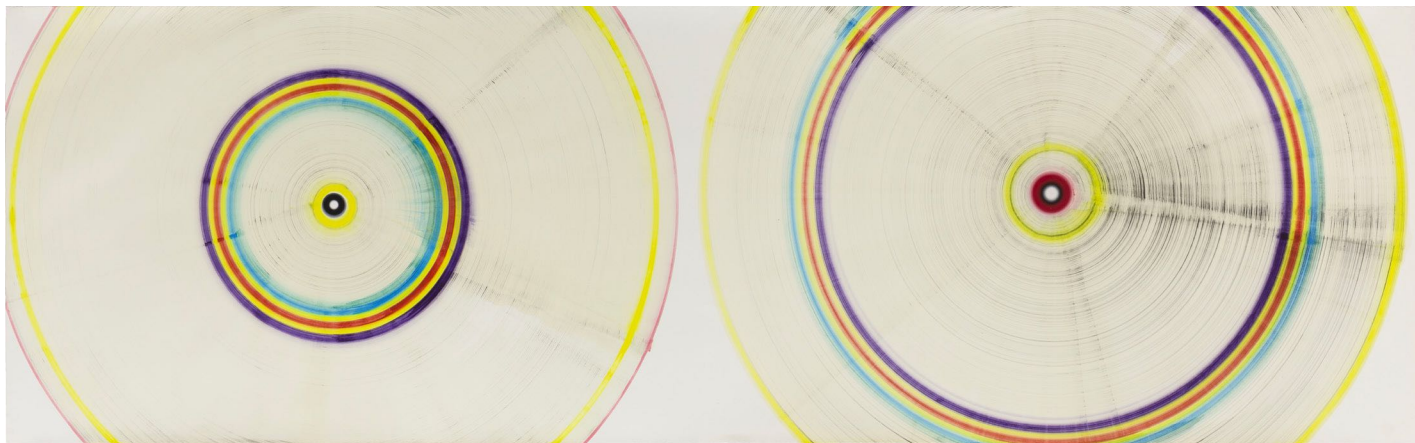
Keren Detton, Directrice du Frac Grand Large

les expositions

17.02

— 01.09.2024

JOSÉ LOUREIRO CROQUE-COULEUR



José Loureiro, *Œil*, 2022, huile sur papier, 130 x 427 cm © José Loureiro, Adagp Paris 2024

17.02

— 19.05.2024

APOLLINE DUCROCQ LES ÎLOTS BLEUS



Apolline Ducrocq, *Les Îlots bleus*, 2023 © Apolline Ducrocq

À PARTIR DU **17.02**

MATALI CRASSET LA CUISINE EN TERRASSE



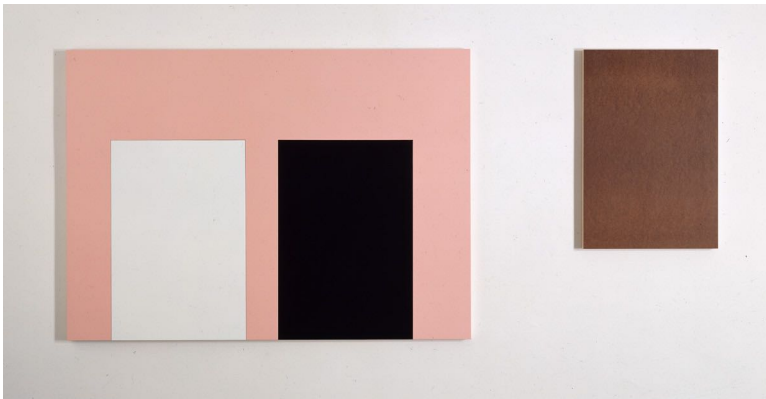
matali crasset, *La Cuisine en terrasse*, 2021 © matali crasset – Photo: C.K. Mariot

17.02

— 31.12.2024

**EXTRÊME COLLECTION COLLECTION DU FRAC
GRAND LARGE—HAUTS—DE—FRANCE**

D'ALLEMAGNE



Imi Knoebel, *Figure II/VI*, 1988, acrylique sur bois, diptyque, 170 x 350 x 7 cm et 115 x 80 x 7 cm © Imi Knoebel, Adagp Paris 2024

À PARTIR DU **17.02**

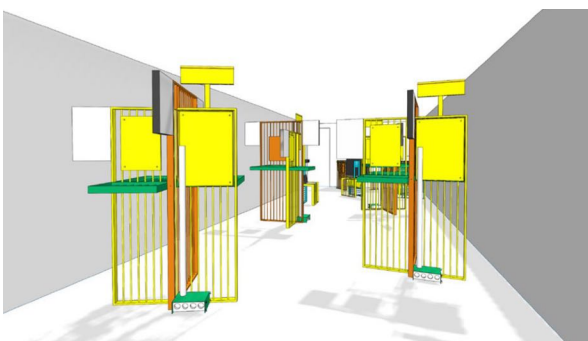
MARLÈNE HUISSOUD POINT DE VUE D'EVELIEN BRACKE



Marlène Huissoud, *The Chair*, 2019, argile non cuite, liants naturels et bois, 103 x 75 x 75 cm. Collection Frac Grand Large, acquisition 2021 © Marlène Huissoud, Adagp Paris 2024

À PARTIR DU **17.02**

AWARE ET MATALI CRASSET BE AWARE



AWARE et matali crasset, *Be AWARE*, 2023



José Loureiro, *Acarien*, 2018, huile sur papier, 102 x 73 cm © José Loureiro, Adagp Paris 2024

« Les couleurs communiquent entre elles dans un code indéchiffrable, imperméable à l'algorithme le plus puissant. Elles sont glissantes comme l'anguille et piquantes comme l'oursin. Nous ne découvrirons jamais la pierre de Rosette des couleurs. »

José Loureiro

17.02

— 01.09.2024

JOSÉ LOUREIRO CROQUE-COULEUR

Le Frac Grand Large invite à découvrir le peintre portugais José Loureiro au travers d'un parcours réunissant près de cent-vingt œuvres sur plus de quinze ans de carrière et des séries inédites. Né en 1961, José Loureiro découvre la peinture dès l'âge de seize ans, se forme à l'école des beaux-arts de Lisbonne et commence à exposer dès la fin des années 1980.

Son style d'abord expressif aux accents presque surréalistes évolue rapidement vers une épure. L'année 1993 marque un tournant plus abstrait autour d'une recherche sur la trame et la grille, qui continue de nourrir son travail : exploration de la mécanique du geste, des rapports d'échelle, synthèse des mouvements et autonomie de la couleur.

Le parcours non chronologique est introduit par la série « La vocation des acariens » de 2017 dont deux tableaux sont issus de la collection du Frac Grand Large. José Loureiro peint à l'huile sur papier ou sur toile, la matière est liquide, les couleurs sont vives et donnent parfois une impression de volume. Des lignes noires librement inspirées de pattes d'insecte sillonnent la surface. L'évocation repoussante de cet animal invisible à l'œil nu est contrebalancée par le caractère charnel des formes. Isolés dans leurs cadres, ces acariens sont comme des lettres d'un alphabet, mais accrochés au mur leur composition rythme l'espace comme une partition. Formé de cercles concentriques – comme les cernes d'un arbre

ou les phares d'une voiture – le motif de l'œil apparaît pour la première fois avant de donner lieu à une série autonome où la couleur vient littéralement avaler notre regard.

José Loureiro a créé en 2011 une œuvre monumentale intitulée *Boson de L., une peinture*, ici constituée de 141 toiles horizontales superposées dont les différents tons correspondent à une gamme entière de coloris prêts à l'emploi. Les vibrations lumineuses de la peinture font écho à l'architecture industrielle du Frac éclairé au néon, tout en convoquant la lenteur et les aléas du geste manuel.

Tout autour, la série des « Narcisse » réalisée en 2023 est présentée dans son intégralité. Dix-sept personnages accueillent le visiteur comme dans une galerie de portraits. Pourtant leurs visages sont à peine esquissés, ce sont leurs attitudes qui les caractérisent. Certains corps sont plus acrobatiques que d'autres, plus androgynes ou plus grotesques. Intitulés *Narcisse*, ces tableaux sont-ils une ode à la métamorphose ou une parodie de la comédie humaine ?



José Loureiro, *Boson de L., une peinture*, 2011, huile sur toile, 162 parties, 20 x 271 cm chaque. Vue de l'exposition « Bosão de L », Museu da Eletricidade, Lisbonne, 2011 © José Loureiro, Adagp Paris 2024 – Photo Pedro Tropia



José Loureiro, *Narcisse*, 2023, huile sur toile, 237 x 118 cm © José Loureiro, Adagp Paris 2024



José Loureiro, *Narcisse*, 2023, huile sur toile, 237 x 118 cm © José Loureiro, Adagp Paris 2024

les expositions

Dans les salles adjacentes, le parcours est ponctué par des citations de l'artiste, et des dialogues inédits se créent entre des œuvres d'époques différentes.

L'abstraction concrète des tableaux réalisés à partir de tissus de gaze imbibée de couleur et imprimés en patchwork ou en monochrome (2023) rencontre une esthétique de la grille qui – avec la série « Synapse morte » (2018) – flirtait déjà avec le textile et ses accommodages. Ailleurs, ce sont la *Créature* et les *Conjoints* (2021) qui répondent aux différentes rythmiques visuelles des tableaux abstraits (2008, 2015 et 2017) dont l'expressivité, les contrastes et les disjonctions refoulent les images pour mieux retrouver la peinture.

« Une famille comme les autres » est la série la plus récente. Elle est constituée de neuf portraits collectifs qui renvoient à des moments ou des endroits précis dans la biographie de l'artiste. Intitulés *Fête au village*, *Vertes années* ou encore *Première tentative de fuite*, ces tableaux, de format presque carré, s'attachent à décrire des relations souvent ambiguës.

Les formes géométriques interfèrent avec la gestuelle libre de silhouettes inachevées tandis que certains motifs colorés renforcent la planéité du tableau. Les arrière-plans sont monochromes et un peu éteints, comme pour marquer le temps passé. Ramenées au premier plan et parfois tronquées, les scènes apparaissent comme des instantanés, des fragments ou des indices d'une situation. En guise de visage, les protagonistes arborent des sortes d'œil-caméra, qui les anonymisent et renvoient notre regard médusé. Dans la lignée des toiles du peintre britannique William Hogarth (1697-1764), célèbre pour ses fables moralistes, ces tableaux aux accents parfois violents

se révèlent une véritable satire de la vie familiale et de l'aliénation.

En complément à l'exposition, une salle vidéo permet d'appréhender de manière originale un vaste panorama du travail de l'artiste. Chaque film relate une de ses expositions passées, au travers d'un diaporama couplé à des musiques minimalistes ou concrètes trouvées sur internet. L'artiste donne ainsi une interprétation amusante de ses propres expositions, qu'il nomme ses « divertissements, souvenirs personnels des expositions ».

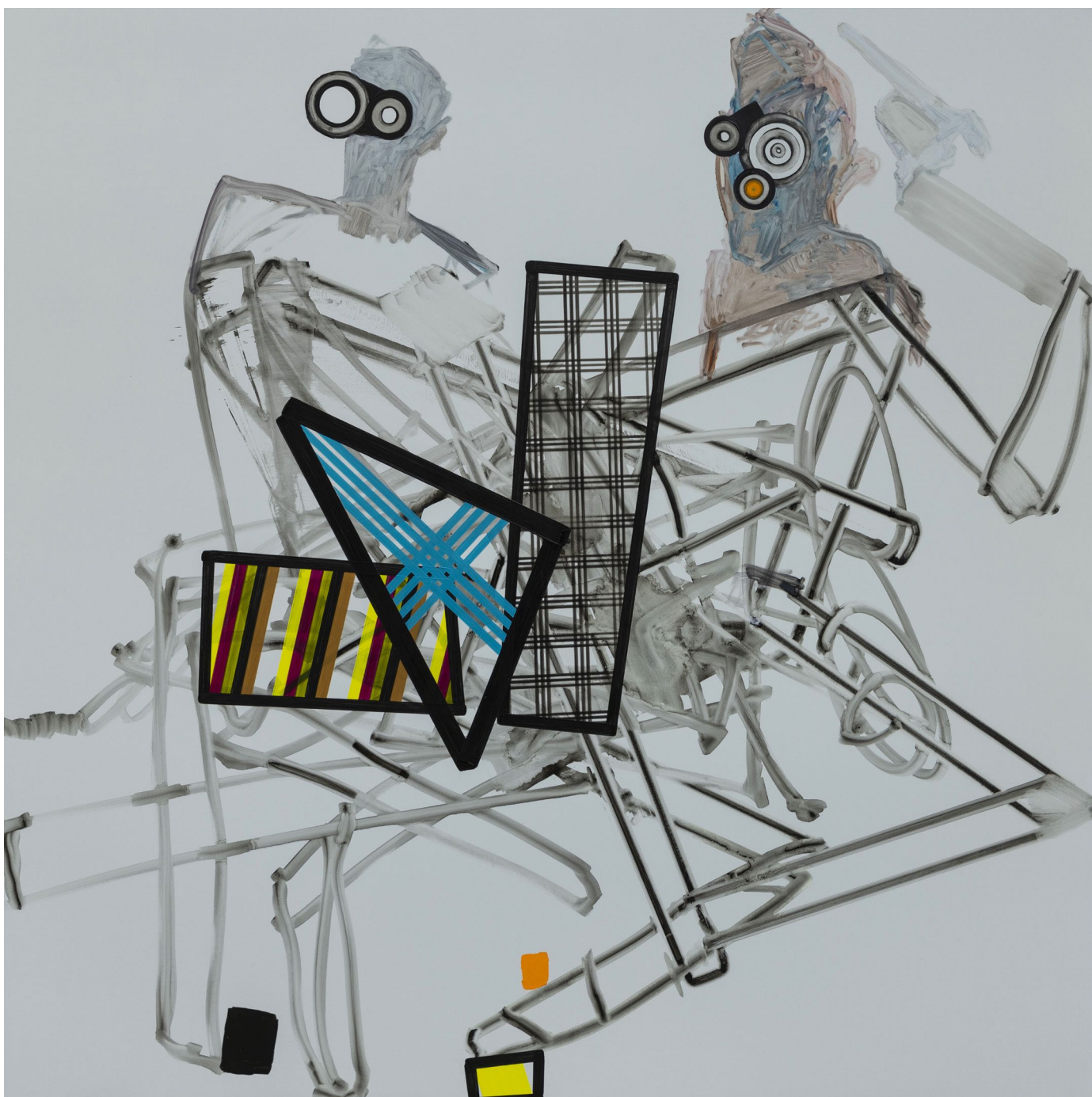
Keren Detton, Commissaire de « CROQUE-COULEUR »,
Directrice du Frac Grand Large

AUTOUR DE L'EXPOSITION

PUBLICATION

Un catalogue de l'exposition sera édité au premier semestre. Il proposera de nouvelles ramifications à l'exposition et un texte inédit de l'artiste.

Le Frac tient à remercier tout particulièrement Lúcia Franco pour son aide précieuse tout au long de l'exposition. Cette exposition bénéficie du soutien de la Fondation Calouste Gulbenkian – Délégation en France et de la galerie Florent Maubert, Paris.



José Loureiro, *Une famille comme les autres / Une journée trouble*, 2023, huile sur toile, 202 x 204 cm © José Loureiro, Adagp Paris 2024



Apolline Ducrocq, *Les îlots bleus*, 2023 © Apolline Ducrocq

17.02

— 19.05.2024

APOLLINE DUCROCQ

LES ÎLOTS BLEUS

Née à Boulogne-sur-Mer et diplômée de l'école supérieure d'art de Dunkerque-Tourcoing en 2021, Apolline Ducrocq a multiplié les expériences immersives dans le cadre de résidences en France et en Belgique. Elle part toujours d'un site ou d'un lieu abandonné pour en explorer les formes, les volumes et les textures. Elle mène son enquête à partir de repérages photographiques, relevés de plans et prélèvement de matériaux.

L'impression sérigraphiée de ses photographies sur différents matériaux de BTP joue avec la superposition des plans et recrée une archive singulière. Ses sculptures réalisées à partir du déplacement de formes apparaissent comme des volumes fragmentés au rendu à la fois brut et fragile.

Attirée par l'esthétique du chantier, état intermédiaire entre la ruine et la construction, Apolline Ducrocq s'est intéressée à la rénovation de l'escalier extérieur des Îlots bleus à Malo-les-Bains, témoin de l'architecture balnéaire des années 1950. Présente lors des travaux, elle a récupéré le matériau d'origine, un composé de béton bleuté incrusté de quartz qu'elle a découpé en pavés autonomes et dont elle a patiemment poncé l'une des faces pour mieux en révéler les motifs.

Le format générique de ces blocs invitant à de nouveaux usages contraste avec ses autres sculptures où elle opère des déplacements de formes à échelle un. Utilisant les techniques du coffrage pour répliquer ces formes, elle développe une dialectique autour du vide et du plein, de l'envers et de l'endroit, du dedans et du dehors. Les fers à bétons qui

habituellement portent les formes de l'intérieur sont ici mis à nu et redoublés par des armatures extérieures qui en soulignent le mouvement. La scénographie de l'exposition devient alors une nouvelle architectonique jouant avec les rapports d'échelle et d'équilibres comme avec le souvenir des villes en constante transformation.

Cette exposition est réalisée dans le cadre du dispositif de résidence Archipel piloté par le Frac Grand Large en lien avec les écoles d'art de Lille et de Denain.

Avec le soutien de l'entreprise RAMERY Génie Civil – Travaux services à Dunkerque.

Apolline Ducrocq est résidente de Fructôse à Dunkerque, base de soutien aux artistes.

les expositions



Helmut Middendorf, *Mann und Feuer*, 1985, huile sur toile, 230 x 180 cm
© Helmut Middendorf, Adagp Paris 2024



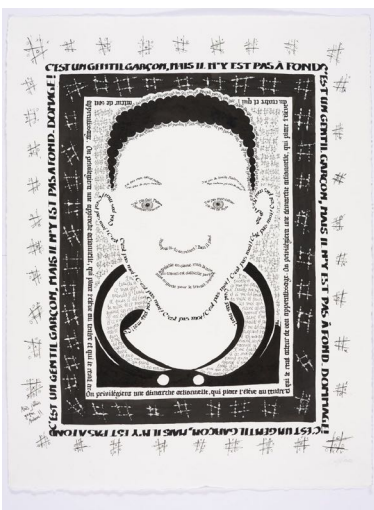
Jens Wolf, *Sans titre*, 1999, acrylique sur contreplaqué, 95 x 120 cm © Jens Wolf



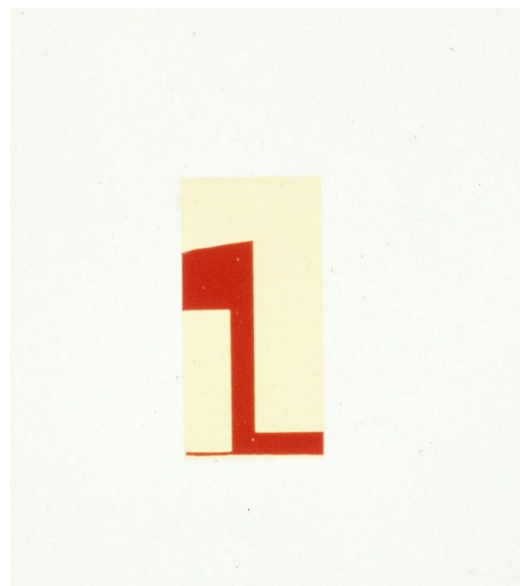
Christiane Blattmann, *EVR AFTR*, 2019, poêle, jute teint, verre, bronze et acier inoxydable, 175 x 95 x 76 cm © Christiane Blattmann



Boris Mikhailov, *Well, So What Should a Russian Artist Do in the West?*, 1999, photographie, 147 x 108 cm © Boris Mikhailov, Adagp Paris 2024



Eva Tornow, *Vazy élève*, ensemble de 25 calligrammes, encre de Chine sur papier, 65 x 50 cm © Eva Tornow



Blinky Palermo, *Fünf Miniaturen - Visuelle Gedichte*, 1972, impression sur papier, 39.5 x 26.5 cm © Blinky Palermo, Adagp Paris 2024

17.02

— 31.12.2024

EXTRÊME COLLECTION

COLLECTION DU FRAC GRAND LARGE

L'année 2024 marque un tournant dans la programmation du Frac Grand Large en déployant la collection sur l'ensemble du bâtiment : une sélection parmi plus de 2000 œuvres d'art et de design contemporains. Les œuvres sortiront des réserves par ensembles pour se prêter à différents regards, celui des membres du comité d'acquisition, des partenaires associatifs et des publics. Au troisième étage, l'espace sera dédié de manière permanente à ces regards qu'ils soient experts, amateur, engagés ou poétiques.

D'ALLEMAGNE

Commissariat de Keren Detton,
Directrice du Frac Grand Large

La collection du Frac regorge de pépites artistiques de nos voisins allemands, réalisées entre les années 1960 et aujourd'hui. Artistes et designers élaborent des formes plastiques qui s'inscrivent dans une histoire de l'art mondialisée et qui engage aussi bien l'histoire politique, économique que technologique. Avec une conscience actuelle plus aiguë du paradigme anthropogénique et de l'in-séparation entre nature et culture, comment appréhender les pratiques chamaniques d'un Joseph Beuys, le regard photographique méthodique de Bernd et Hilla Becher, ou la fougue expressive d'un Georg Baselitz ? Par ailleurs, si pendant longtemps les artistes femmes étaient peu représentées dans la collection, les acquisitions plus récentes ouvrent la voie à autant de glaneuses, penseuses, poétesses, chercheuses mais aussi frondeuses, telles que Rosemarie Trockel, Gloria Friedmann ou Eva Tornow.

L'exposition de la collection est aussi le reflet de son histoire. Originaires de la République fédérale ou d'horizons différents mais habitant dans des villes parfois très cosmopolites comme Berlin ou Francfort, ces artistes « D'Allemagne » représentent un large pan de la collection du Frac Grand Large.

Si l'on ne parle pas de « scène » à proprement parler, c'est bien face à une diversité de pratiques situées que nous sommes confronté·es. Entre figuration et abstraction, œuvres de commande, d'atelier ou in situ, débordant souvent le cadre et les balises institutionnelles, les œuvres de l'exposition se déploient autour d'ensembles qui revisitent les représentations de la figure humaine, les paysages en mutation, les normes et les utopies, l'inscription dans le collectif, les valeurs paradoxales du travail et de l'art.

Reflet des acquisitions de ces 40 dernières années, cet accrochage met en avant la relation des artistes à l'histoire et aux bouleversements sociétaux : comment à leur époque les artistes s'y sont-ils ou elles confronté·es ? Et comment regardons-nous leurs œuvres aujourd'hui ?

Avec les œuvres de :

Georg BASELITZ, Joseph BEUYS, Christiane BLATTMANN, Cosima von BONIN, Helmut DORNER, Haris EPAMINONDA, Hans-Peter FELDMANN, Günther FÖRG, Gloria FRIEDMANN, Wolfgang GÄFGEN, Jochen GERZ, Konstantin GRCIC, Jitka HANZLOVÁ, Isabell HEIMERDINGER, Jörg IMMENDORFF, Martijn IN'T VELD, Annette KELM, Anna KLAMROTH, Peter KLASSEN, Imi KNOEBEL, Antonia LOW, Markus LÜPERTZ, Helmut MIDDENDORF, Boris MIKHAILOV, Blinky PALERMO, Sigmar POLKE, Gerhard RICHTER, Klaus RINKE, Ulrich RÜCKRIEM, Reiner RUTHENBECK, Andreas SLOMINSKI, Eva TORNOW, Rosemarie TROCKEL, Peter WÄCHTLER, Jens WOLF.

AUTOUR DE L'EXPOSITION

PLAYLIST

Benjamin Mialot, programmateur des 4Ecluses, scène de musiques actuelles à Dunkerque, a conçu une playlist originale en lien avec des œuvres choisies. Un espace cosy d'écoute est installé au Belvédère pour une diffusion en continu.

Retrouvez-la sur le site internet du Frac !



Marlène Huissoud, *The Chair*, 2019, argile non cuite, liants naturels et bois, 103 x 75 x 75 cm
Collection Frac Grand Large / Acquisition 2021 © Marlène Huissoud, Adagp Paris 2024

17.02

— 01.09.2024

EXTRÊME COLLECTION

Au troisième étage, un espace sera dédié de manière permanente à des regards extérieurs qu'ils soient experts, amateurs, engagés, poétiques.

POINT DE VUE

MARLÈNE HUISSOUD

d' Evelien Bracke

Au cœur du parcours des collections, un espace est dédié à des invité·es qui partagent leurs regards sur la collection.

Pour la première activation de ce « Point de vue », Evelien Bracke – qui de 2017 à 2022 a été membre du comité d'acquisitions – partage avec nous son regard sur le design.

Evelien Bracke (BE, 1980) est conservatrice au Design Museum Gent. Elle est titulaire d'une maîtrise en histoire de l'art de l'université de Gand. De 2010 à 2016, elle a travaillé pour Z33, maison d'art contemporain, Hasselt, où elle a été commissaire et coordinatrice de plusieurs expositions, entre autres "MANUFACTUUR 3.0" (2016-2017), "Atelier à Habiter" (2013-2014), "The Wilde Things. The so contemporary jewellery collection of Mrs. Wilde" (2013-2014), "All the Knives (Any printed story on request)" (2012) et "Mind the System, Find the Gap" (2012). Elle a participé à différents projets de recherche à l'école supérieure d'art et de design Sint Lucas d'Anvers, a travaillé chez Fifty One Fine Art Photography à Anvers, à la Design Academy Eindhoven (Master Social Design) et pour l'atelier LUMA (LUMA Arles).

Evelien Bracke a choisi une œuvre de Marlène Huissoud pour ce point de vue

MARLÈNE HUISSOUD

The Chair, 2019

L'œuvre de la designer française Marlène Huissoud est une invitation à prendre conscience de l'impact de l'homme sur la terre et à changer d'attitude. Elle nous fait réfléchir à la nécessité et à la production de nouveaux objets grâce à l'utilisation éthique des ressources naturelles. En 2014, dans son projet de fin d'étude "From Insects" au département Material Futures de la Central Saint Martins' School of Art de Londres, elle a étudié l'utilisation de sous-produits d'insectes comme matériaux précieux et biodégradables. Ses objets combinaient des cocons de vers à soie ouverts naturellement, avec la propolis des abeilles, qui agit comme une colle naturelle liant le tout.

Des recherches scientifiques récentes ont montré que plus de 40% des espèces d'insectes sont en déclin, qu'un tiers est menacé et que le nombre total d'insectes diminue de 2,5% par an. Avec la série "Please stand by", qui comprend *La Chaise* de la collection du Frac, Marlène Huissoud veut traiter les insectes de nos villes avec générosité et respect et leur donner quelque chose en retour. En collaboration avec des scientifiques du King's College de Londres, elle a développé des objets sculpturaux et fonctionnels pouvant offrir un abri ou un refuge à diverses espèces d'insectes telles que les abeilles, les guêpes, les papillons, etc. afin d'accroître la biodiversité dans les environnements urbains.

La Chaise est composée d'argile naturelle non cuite, d'une couche protectrice de liant naturel et de couleurs et motifs qui attirent également les insectes dans la nature.

17.02

— 31.12.2024

EXTRÊME COLLECTION

BE AWARE

AWARE et matali crasset

L'exposition « Be AWARE. Une histoire des artistes femmes » est une exposition documentaire sur la reconnaissance des artistes femmes du XX^e siècle et les principales actions menées pour mettre en valeur leurs œuvres au sein de l'histoire de l'art.

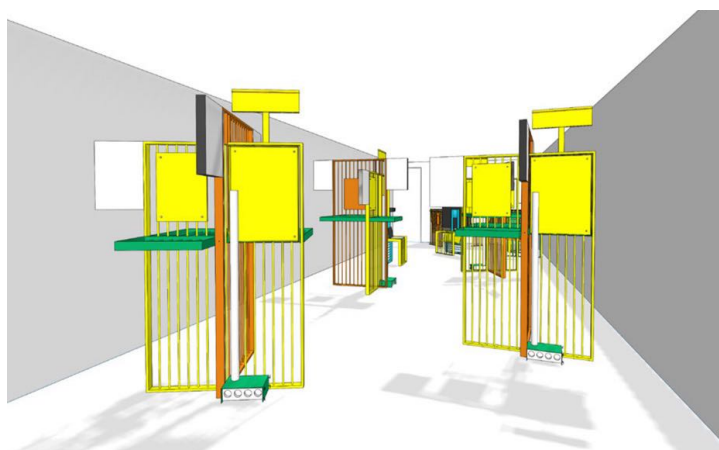
Le design du mobilier a été confié à matali crasset qui a créé pour l'occasion un concept de module démontables et aisément transportable. Cette œuvre-exposition est entrée dans la collection en 2023, elle sera exposée au Frac en 2024 avant de circuler en région.

Les conceptrices ont adopté une approche pédagogique multimédia combinant textes, images et vidéos afin de répondre à trois objectifs : accessibilité, adaptabilité, mobilité. Imaginée dès le départ pour être itinérante, l'exposition est structurée de manière à ce que certains contenus puissent être renouvelés et adaptés aux différentes zones géographiques au sein desquelles elle sera présentée. Sont en outre mises à l'honneur, dans chaque section, de grandes figures féminines de l'histoire de l'art (Louise Bourgeois, Frida Kahlo, Cindy Sherman...) ainsi que celles qui ont contribué à questionner leur visibilité et/ou à les faire connaître (Virginia Woolf, Linda Nochlin, Peggy Guggenheim...).

En partenariat avec l'association AWARE (Archive of Women Artists, Research and Exhibitions) qui a conçu cet ensemble et en a fait don au Frac Grand Large.



AWARE et matali crasset, *Be AWARE*, 2023



AWARE et matali crasset, *Be AWARE*, 2023

À PARTIR DU 17.02

MATALI CRASSET

LA CUISINE EN TERRASSE

Dans la Halle AP2, *La Cuisine en terrasse* de la designer matali crasset, nouvellement entrée dans la collection, offrira un espace de convivialité pour les associations et les artistes du territoire.

« La cuisine est un lieu de vie qui nous permet d'exploiter ce que la nature nous donne pour subsister. L'architecture de la pièce exprime la frontière entre un monde « du dessus » et un monde « du dessous ». Les couleurs utilisées témoignent des interactions entre ces deux mondes et de la façon dont se nourrit la terre, avant de nous nourrir : du jaune à l'orange, ce sont les influences du soleil, tandis que les rouges signalent l'apport des matières organiques et que les dégradés de bleu symbolisent les influences de la pluie, du vent et de la lune. »

Avec le soutien de la Fondation d'entreprise Martell.



matali crasset, *La Cuisine en terrasse*, 2021
© matali crasset – Photo : C.K. Mariot



matali crasset, *La Cuisine en terrasse*, 2021 © matali crasset – Photo : C.K. Mariot

hors les murs

Chaque année, le Frac Grand Large propose et accompagne des projets d'expositions au sein de diverses structures privées ou publiques (associations, médiathèques, centres d'art, universités, musées, collectivités territoriales...).

Il peut également être sollicité pour l'emprunt d'œuvres de sa collection pour des expositions temporaires, visibles aussi bien en région qu'à l'échelle nationale et internationale. Le Frac répond ainsi à sa mission de diffusion de sa collection et de sensibilisation à l'art contemporain.

LES EXPOSITIONS EN PARTENARIAT

en région

MÉDIATHÈQUE MARCEL PAGNOL,
LOON-PLAGE

GARDER LA FORME ?

Jusqu'au 28 février 2024

Avec les œuvres de Ellen Cantor et John Cussans,
Smarin, Frédéric Lefever, Sâadane Afif, Collier Schorr

En écho à l'actualité sportive de l'année 2024, la médiathèque de Loon-Plage présente une exposition de la collection du Frac Grand Large – Hauts-de-France qui explore les relations entre l'art et le sport. Ravivez la flamme (olympique) de votre esprit sportif en découvrant les œuvres dansantes de Cantor & Cussans, devant les photographies et sculpture de Frédéric Lefever, Saâdane Afif et Collier Schorr ou encore en testant votre équilibre sur le siège de la designeuse smarin.

ÉCOLE D'ART DE CALAIS
LE CONCEPT, CALAIS
DESIGN PAR NATURE

Jusqu'au 11 mars 2024

Avec les œuvres de Marion Baruch,
Tiphaine Calmettes, Front Design,
Bertrand Gadenne, Piero Gilardi, Nils-Udo,
Radi Designers, Mika Rottenberg, Société Volatile

Les étudiant-es de la classe préparatoire aux écoles supérieures d'art, encadrés par deux enseignant-es de l'école d'art et les équipes du Frac Grand Large, ont opéré une sélection dans la collection du Frac, sur le rapport entre objet, design, art et nature.

ESPACE 36/CHÂTEAU COQUELLE
KRISTOF VRANCKEN, CATALYSE

espace 36, association d'art contemporain,
Saint-Omer

Jusqu'au 9 mars 2024

Château Coquelle, Dunkerque

Jusqu'au 21 décembre 2024

L'espace 36 et le Château Coquelle ont accueilli le photographe Kristof Vrancken dans le cadre d'une résidence consacrée à l'environnement et à la place de la nature dans notre quotidien. Entre l'Audomarois et le Dunkerquois, il s'est confronté aux défis mondiaux qui se manifestent localement et impactent nos paysages. L'artiste crée des photographies organiques en développant ses images à partir de plantes locales. Ces images ne montrent pas seulement un territoire, elles sont en elles-mêmes ce territoire.

MUSÉE SANDELIN, SAINT-OMER
MATIÈRES

Du 16 mars au 20 décembre 2024

Avec les œuvres de Michael Buthe, matali crasset,
Marti Guixé, On Kawara, Roman Opalka,
stanley brouwn, Leo Copers

L'étude du matériau artistique est souvent reléguée au second plan, comme si ce dernier n'était qu'un moyen, un support nécessaire mais non constitutif de l'œuvre. Pourtant, sans matière, pas d'œuvre et avec une matière autre, une œuvre différente. Cette exposition a pour but de rendre au matériau toute son importance dans le processus créatif à travers ses qualités esthétiques, sa difficulté (ou non) à être dompté, les symboles qu'il revêt, les innovations qu'il suscite, jusqu'aux expérimentations contemporaines. De la calebasse au reliquaire, de la statuette à la lampe à huile, il s'agit aussi et surtout de rendre hommage à la virtuosité, à l'ingéniosité voire à l'espièglerie des artistes ou artisans et à l'intelligence de la main.

à l'international

MUSÉE NATIONAL DE CHEONGJU,
CHEONGJU, CORÉE DU SUD
AL MONDO IL MONDO

Du 21 mars au 9 juin 2024

38 artistes et 62 œuvres du Frac Grand Large et
du Frac Picardie

À l'initiative du centre d'art l'H du Siège à Valenciennes, les deux Frac des Hauts-de-France sont invités à présenter pour la première fois leur collection au Cheongju Museum of Art. L'équipe du musée a constitué un florilège de nos collections permettant ainsi la découverte d'œuvres majeures, internationalement reconnues, avec des œuvres d'artistes émergent·es et présent·es dans nos collections respectives.

KUNSTMUSEEN KREFELD, KREFELD,
ALLEMAGNE
**MUSÉES HORS FRONTIÈRES.
ART-DESIGN / DUNKERQUE-KREFELD**

Du 28 avril au 8 septembre 2024

Avec plus d'une centaine d'œuvres de la collection du Frac Grand Large, dont Celine Condorelli, Studio Formafantasma, Sylvie Fleury, Stéphane Calais, Nefeli Papadimouli, Latifa Echakhch, Robert Stadler Charlotte Posenenske.

Krefeld, ville industrielle de la Rhénanie du Nord-Westphalie, et Dunkerque, sont jumelées depuis 50 ans. À l'occasion de cet anniversaire, les Kunstmuseen Krefeld et le Frac Grand Large proposent de redynamiser les échanges artistiques franco-allemands avec un projet de coopération.

Des œuvres sélectionnées de la collection du Frac seront exposées à Krefeld, en particulier des installations qui trouveront un nouveau foyer temporaire dans les maisons de Mies van der Rohe, Haus Lange et Haus Esters.

En retour, le Frac présentera à Dunkerque, en 2025, des pièces phares de la collection des Kunstmuseen Krefeld.



Musée national de Cheongju



Kunstmuseum Krefeld

hors les murs

LES PRÊTS D'ŒUVRES

en région

GALERIE DUCHAMP / CENTRE D'ART
CONTEMPORAIN MUNICIPAL,
YVETOT

SENSATION : LUMIÈRE, LEVANT

Du 26 février au 28 avril 2024

Dan Flavin

en France

CENTRE DE CRÉATION
CONTEMPORAIN OLIVIER DEBRÉ,
TOURS

SORTIR LE TRAVAIL DE SA NUIT

Du 16 février au 1er septembre 2024

Bouchra Khalili

JEU DE PAUME, PARIS

BERTILLE BAK, ABUS DE SOUFFLE

Du 13 février au 26 mai 2024

Bertille Bak

à l'international

FONDATION PRADA, MILAN, ITALIE

PARAVENTS

Jusqu'au 26 février 2024

Carla Accardi

RÉSIDENCES ARCHIPEL #7 ÉLÈVES À L'ŒUVRE (EAO)

La résidence ARCHIPEL pilotée par le Frac Grand Large prend place dans l'écosystème des écoles d'art de pratique amateur et de préparation aux formations artistiques.

Les rencontres entre de jeunes artistes et les publics de ces écoles favorisent l'émergence de communautés temporaires et marquent durablement de leurs empreintes la création en région. Le Frac Grand Large et les écoles d'arts de Boulogne-sur-Mer, du Calais, de Denain et de Lille ont accueilli de septembre 2023 à janvier 2024 deux artistes en résidence : Sirine Ammar et Pauline Delwaulle.

Deux expositions de restitution de résidence de Pauline Delwaulle seront visibles à :
• École d'Art de Calais – Le Concept, Calais
Du 16 mai au 4 juillet
• École Municipale d'Art de Boulogne-sur-Mer
Du 17 mai au 14 juin

RÉSIDENCE MAGNETIC #2

Magnetic est une initiative franco-britannique lancée en 2022 sous l'égide de Fluxus Art Projects, qui réunit 8 institutions en France et au Royaume-Uni dans un programme de résidences d'artistes de 8 semaines.

Cette année, le programme Magnetic #2 se structure en tandem. Chacune des résidences en France est associée à une région du Royaume-Uni. Tandis que l'artiste Francisco Rodríguez Teare, basé dans les Hauts-de-France, partira en résidence à Flax Art Studios à Belfast en Irlande du Nord, le Frac Grand Large et l'ESÄ accueilleront à Dunkerque l'artiste irlandaise Charys Wilson de janvier à mars 2024.

Le dispositif Éléves à l'œuvre (EAO) mis en place par le Frac et le Rectorat de l'Académie de Lille, permet d'accueillir des œuvres de la collection du Frac Grand Large dans les établissements scolaires, le temps d'une exposition.

En partenariat avec le Rectorat de l'Académie de Lille, le Frac propose à tous·tes les enseignant·es de l'Académie d'accueillir gratuitement des œuvres issues de sa collection dans les établissements scolaires.

Ce dispositif éducatif ouvert aux écoles, collèges et lycées permet notamment de mettre en œuvre le PEAC (Parcours d'éducation artistique et culturel) à travers la découverte authentique d'une œuvre d'art.

Découvrez sur www.fracgrandlarge-hdf.fr/eao l'ensemble des EAO en cours.

En 2023/24, participent :

Collège François Mitterrand de Théroutan
Collège Gaspard Malo de Dunkerque
Collège Gayant de Douai
Collège Georges Brassens de Saint Venant
Collège Jacques Monod de Pérenchies
Collège Jacques Prévert de Watten
Collège Jean Jaurès de Calais
Collège Jean Jaurès de Bourbourg
Collège Joliot Curie de Lallaing
Collège Josquin des Prés de Condé sur l'Escaut
Collège Le Parc d'Haubourdin
Collège Maurice Schumann de Pecquencourt
Collège de la Morinie de Saint-Omer
Collège Pierre Brossolette de Noyelles-sous-Lens
Collège René Cassin, Wizernes
Collège René Descartes de Loos
Collège Robespierre de Saint-Pol-sur-Mer
Collège du Caraquet de Desvres
École élémentaire Georges Brassens de Coudekerque-Branche
Lycée Jacques Le Caron d'Arras

Retrouvez la restitution de ce dispositif au Frac dès le 7 juin !

LE PÔLE ART CONTEMPORAIN DE DUNKERQUE

Avec le LAAC (Lieu d'Art et Action Contemporaine), tout proche, le Frac Grand Large constitue un pôle d'excellence en art contemporain à Dunkerque.

LE FRAC GRAND LARGE — HAUTS-DE-FRANCE

Les Fonds régionaux d'art contemporain (Frac) créés en 1982 sont des institutions labellisées uniques en leur genre. Ils sont 22 Frac répartis dans toutes les régions de France pour créer une dynamique nationale de soutien aux artistes et d'aménagement culturel du territoire. Leur mission est de constituer



Photo : Martin Argyroglo

des collections publiques d'art contemporain et de les diffuser auprès de tous les publics à l'intérieur comme à l'extérieur de leur siège et d'inventer des formes innovantes de sensibilisation à la création actuelle.

Le Frac Grand Large — Hauts-de-France (autrefois appelé Frac Nord – Pas de Calais) dispose d'une collection d'art et de design contemporains des années 1960 à aujourd'hui, La collection du Frac s'appuie sur un socle remarquable d'œuvres appartenant aux grands courants artistiques contemporains : Art Minimal, Pop Art, Art Conceptuel, Arte Povera, Fluxus, Peinture gestuelle.

Elle compte plus de 2 000 œuvres d'artistes français

et internationaux – parmi lesquels Dominique Gonzalez-Foerster, Luciano Fabro, Kapwani Kiwanga, Tania Mouraud, Gerhard Richter et incluant également la donation de 525 dessins de la dunkerquoise Christine Deknuydt.

En 2013, le Frac Grand Large se dote d'un bâtiment muséal situé sur le port de Dunkerque dans le quartier du Grand Large. Le bâtiment conçu par les architectes Anne Lacaton et Jean-Philippe Vassal, lauréats du prix Pritzker en 2021, se présente comme la réplique en transparence de l'ancienne Halle AP2 : « Atelier de préfabrication n°2 », témoin historique de l'industrie navale dunkerquoise. Vaisseau translucide posé face à la mer, le bâtiment abrite des espaces d'exposition et de convivialité pour vivre une expérience de rencontre avec l'art. Son belvédère aménagé sur le toit offre une vue imprenable sur le paysage littoral et sur la halle industrielle d'origine tandis que les réserves aménagées dans la moitié arrière du bâtiment favorisent une diffusion de la collection à très grande échelle.

Le Frac Grand Large organise tout au long de l'année des expositions dans ses murs, ainsi que sur le territoire régional et transfrontalier dans une diversité de lieux allant des écoles aux mairies, en passant par les centres sociaux ou les prisons. La diffusion de la collection s'accompagne d'une démarche de sensibilisation de tous les publics, à travers des visites, des conférences, des ateliers et des projets participatifs. Chaque exposition comprend une programmation spécifique de temps forts et rendez-vous singuliers, destinés à un public diversifié. Des outils variés sont également mis à la disposition des visiteurs : livret d'exposition, livret adapté au public en situation de handicap, livret-jeux. Des ateliers d'éveil artistique sont en libre accès dans le Bureau de la collection au Frac et des ateliers sont proposés aux enfants et familles pendant les vacances scolaires.



Photo : Martin Argyroglo

LAAC — MUSÉE DE FRANCE

Au cœur d'un jardin de sculptures, d'eau, de pierre et de vent, à proximité immédiate de la plage, le LAAC défie le ciel avec son architecture étonnante en céramique blanche. Pétilant et joyeux comme les années pop, il conserve une très riche collection de plus de 1500 œuvres, miroir des années 1940–1980 jusqu'à aujourd'hui, parmi lesquelles *Circus* de Karel Appel, *Car Crash* d'Andy Warhol ou encore *Valise expansion* de César, œuvres présentées alternativement en fonction de la programmation des expositions. Espace incontournable du musée, le cabinet d'arts graphiques offre au visiteur la rare possibilité de composer sa visite à son gré, en manipulant tiroirs et meubles à coulisses, et de découvrir près de 200 dessins et estampes de la collection. Convivial et chaleureux, le musée met à disposition de nombreux outils ludiques et interactifs pour une découverte en famille ou entre amis. Il propose également, tout au long de l'année, un riche programme événementiel qui croise arts plastiques et arts vivants.

www.musees-dunkerque.eu



GÉRARD DUCHÊNE, L'APPEL DU LARGE

du 17.02.2024 au 13.10.2024

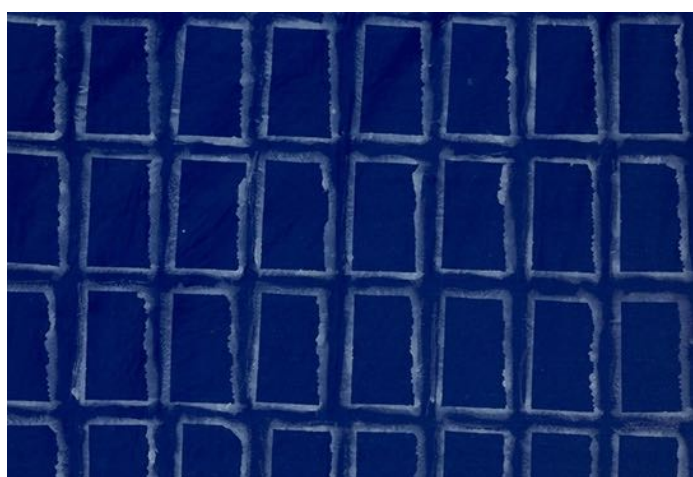
Vernissage le 16.02.2024 à 18h30

LAAC, Lieu d'Art et Action Contemporaine
Dunkerque

Première rétrospective muséale de l'œuvre de l'artiste lillois Gérard Duchêne, cette exposition coïncide avec le 10^e anniversaire de sa disparition.

Depuis sa participation à des collectifs d'artistes tels que *TEXTRUCTION* jusqu'à ses dernières séries d'œuvres, cette exposition revient aussi sur les rencontres qui ont façonné l'artiste. Au travers de pièces rares ou inédites issues du fonds d'atelier et d'œuvres de collections privées et publiques régionales, elle révèle le lien intime entre le poète et le peintre, transformant les mots et les textes en matière picturale par des gestes de destruction et d'effacement.

Commissariat de David Ritzinger, commissaire d'exposition indépendant et ancien assistant de l'artiste, en partenariat avec les équipes du musée.



Gérard Duchêne, *Pages, Le Capital*, 1976,
pochoirs sur toile bleue © Gérard Duchêne

CONTACT

Presse

Olivier GAULON

olivier.gaulon@gmail.com

+33 (0)6 18 40 58 61

Communication

Aurélien KNOFF

Responsable communication et mécénat

a.knoff@fracgrandlarge-hdf.fr

+33 (0)6 07 58 25 78

Caroline DOUAU

Chargée de communication

c.douau@fracgrandlarge-hdf.fr

+33 (0)3 28 65 45 12

www.fracgrandlarge-hdf.fr

Fonds Régional d'Art Contemporain

503 avenue des Bancs de Flandres

59140 Dunkerque

Mercredi-dimanche 14h-18h

Entrée : 8 €

Tarif réduit : 4 €

Gratuit tous les 1^{ers} dimanches du mois

FRAC GRAND LARGE

Hauts-de-France